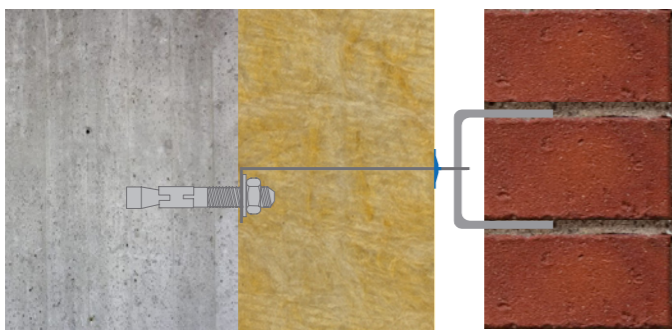


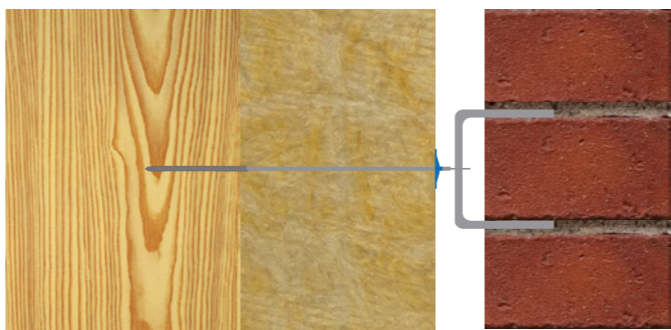
# Murma Murkramlor

## Guide för val av murkramlor/skalmursförankringar

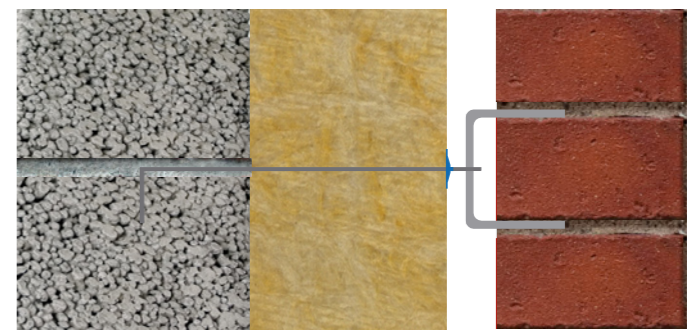
### Stomme av betong



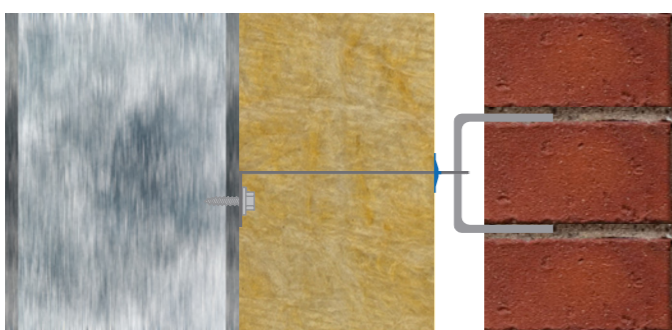
### Stomme av trä



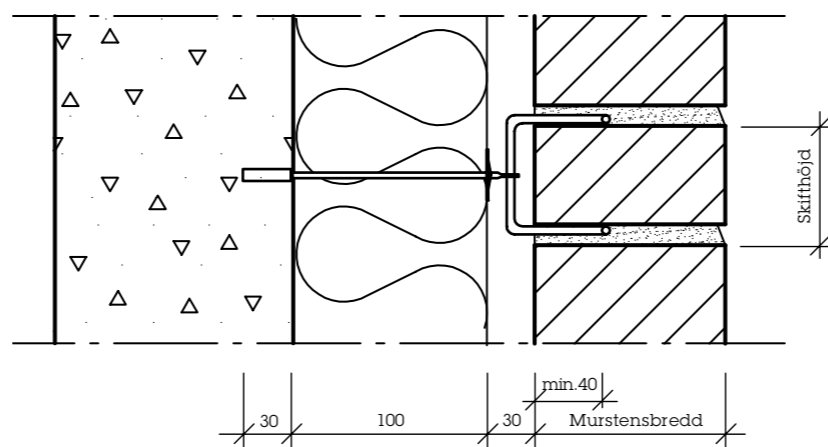
### Stomme av lättklinker/lättbetong



### Stomme av stål



### Tekniska råd



### Renovering av befintlig skalmur



Murma väggfäste/distanspendel samt kramlor för inmurning i skalmuren finns i ett flertal olika dimensioner. Se produktblad eller prislista för mer information.

Vid val av väggfäste och murkramla är det viktigt att veta väggkonstruktion och mått, dvs stommaterial, isolertjocklek, luftspalt samt tegelformat. För att bestämma dimension på kramla för inmurning är det viktigt att veta skifthöjd, dvs tegelstenens höjd + liggfogens höjd.

I ritningen ovan, visas en distanspendel DPM infäst i betong 30 mm. Vid infästning i trä med tex distanspendel DPT skall denna förankras minst 50 mm in i trävirket.

Följande krav gäller för murkramlor enligt eurokoder och nationella bilagor.

- Rostfritt syrafäst stål lägst SS-stål 2340.
- Kramlorna skall var utformade så att utmattning av stålet pga vindlast och temperaturörelser förhindras.
- Kramlorna skall muras in minst 40 mm i murverket.
- Vid hörn utan rörelsefogar bör kramlorna inte placeras närmare hörnet än 1 m.
- Minsta antalet är 3 st/m<sup>2</sup> i skalmurar och 4 st/m<sup>2</sup> i kanalmurar.



### Ett urval av tillbehör till väggfästen



**Isoleringshållare**  
Används tillsammans med murkramlorna för att hålla isolering mot stommen

**Lättbetongskruv**

**Montageskruv**  
Används för montering i trä

**Confix**  
Spik för infästning i betong eller massivsten

**Borrskruv**  
Används till infästning i stålkonstruktioner

**Lättbetongplugg**  
Plugg för infästning i lättbetong med t.ex. DPT

**Lättklinkerplugg**  
Plugg för bästa infästning i lättklinker



Murma Byggmaterial AB

Askims Verkstadsväg 14 ■ SE-436 34 Askim ■ Sweden  
Phone: +46 31 99 20 45 ■ Mobile: +46 70 854 11 28 ■ info@murma.se ■ www.murma.se